

DOCENTE: Hernan Cobos	ASIGNATURA: Sociales 601	GRADO - CURSO: 601
CORREO: hernan.cobos@iedtecnicointernacional.edu.co	GUIA 11 : La civilización Griega	
FECHA DE ENTREGA: 08 -10-2021		

## GUIA 11: LA CIVILIZACIÓN GRIEGA

### UBÍCATE EN LA HISTORIA



2900 a.C.

- ▶ Inicio de la civilización minoica



Siglo VIII a.C.

- ▶ Surgimiento de las polis griegas



Siglos VII y VIII a.C.

- ▶ Expansión griega en el Mediterráneo



490-448 a.C.

- ▶ Guerras médicas. Auge de Atenas

### ? Para pensar...

Desde hace unos 3.000 años, los griegos desarrollaron a orillas del mar Mediterráneo una importante civilización que influyó poderosamente en los romanos y en otras culturas. Muchos pensadores como Sócrates, Platón y Aristóteles establecieron principios filosóficos, descubrieron leyes naturales, inventaron nuevas herramientas para facilitar las labores humanas, imaginaron trazados y formas en las estrellas y enriquecieron su cultura a través del contacto con otros pueblos.

Actualmente, después de muchos siglos, continuamos aprendiendo de la herencia cultural de Grecia. Como ellos, estudiamos historia, filosofía, gramática, geografía y matemáticas; construimos edificios similares a los que ellos construyeron e, incluso, nuestra forma de gobierno (la democracia) tiene raíces griegas.

### Para responder...

- ¿Qué otros aportes culturales e intelectuales conoces de la Grecia antigua?
- ¿Has escuchado hablar de los dioses y mitos griegos? En tal caso, cita ejemplos.



431-404 a.C.

- ▶ Guerra del Peloponeso Esparta contra Atenas



338 a.C.

- ▶ Dominio de Filipo II sobre las ciudades griegas



334 a.C.

- ▶ Batalla de Gránico. Primeras conquistas de Alejandro sobre Persia



30 a.C.

- ▶ Caída de Egipto, el último reino helenístico

# Consolidación de la cultura griega

Tras la invasión de los dorios, los eolios y los jonios, se dio un período de transición en Grecia que concluyó hacia el año 750 a.C.

## Surgimiento de las grandes polis

Con el surgimiento de las polis o ciudades-Estado, las comunidades se aislaron y empezaron a organizarse en **genos**, que eran núcleos humanos descendientes de un antepasado común y que rendían culto a los mismos dioses. Su organización política y social se basó en la posesión de la tierra. Con el aumento de la población, la reactivación del comercio y la unión de varias aldeas, se fueron configurando las **polis** o **ciudades-Estado**.



Reconstrucción de la Acrópolis de Atenas.

Cada polis constituyó una comunidad autónoma y, a menudo, rival de otras ciudades-Estado. Sus habitantes tenían sus propias leyes ancestrales no escritas y sus ejércitos. Administraban su comercio con las demás polis y no aceptaban estar subordinadas a otro Estado, aunque procuraban dominar a sus vecinos. De trescientas polis, las principales fueron Atenas y Esparta.

## División de la polis

Generalmente, las polis se edificaron al pie de una colina en cuya cima se construía una acrópolis, que servía para la defensa de la ciudad. Allí también se ubicaban los templos y los edificios públicos, y las aldeas se organizaban alrededor del centro urbano. Además, tenía una plaza o **ágora**, que inicialmente era un espacio de reunión y discusión de los habitantes, pero luego fue un lugar de negocios e intercambios.

## Los habitantes

Los habitantes de la polis tenían un lazo social, político y sagrado: rendían culto a los dioses y la religión se integraba al Estado. Por ejemplo, Atenas era la ciudad de la diosa Atenea y sus sacerdotes eran magistrados. Desde los primeros tiempos en las polis se distinguieron tres grupos sociales:

- **La aristocracia.** Constituida por las familias más poderosas, dueñas de la tierra y el ganado. Controlaban la riqueza, poseían poder militar y político.
- **El pueblo.** Era la mayoría de la población conformada por los comerciantes, artesanos, campesinos y pastores.
- **Los esclavos.** Eran los prisioneros de guerra (hombres y mujeres) y los campesinos arruinados que perdían su libertad por no pagar sus deudas.



Atenea, diosa protectora de Atenas.



## Política y sociedad

Desde sus primeros tiempos, Atenas estuvo gobernada por un rey o **basileus**. Sin embargo, con el crecimiento de las polis aumentó el poder de los aristócratas o **eupátridas**. Estos pudieron organizar un Consejo o **areópago** que nombraba a un magistrado o **arconte** para que gobernara la ciudad. Los aristócratas eran los únicos que accedían a estos cargos, elaboraban las leyes y desempeñaban funciones sacerdotales.

Con el auge económico de las polis, se consolidaron los artesanos y comerciantes como grupo social. Al mismo tiempo, muchos campesinos reclamaban una redistribución de tierras y la cancelación de las deudas que habían adquirido con los nobles. Ante esta situación, los aristócratas promovieron la elaboración de varias leyes, que se plasmaron en el **Código de Dracón** en el año 624 a.C.

Sin embargo, el descontento social continuó. Por ello, el legislador **Solón** fue nombrado arconte y, en el año 594 a.C., dictó leyes para cancelar las deudas de los campesinos y abolir la esclavitud por deudas no pagadas. También amplió la participación política de acuerdo con la riqueza personal y no por el origen aristocrático, con lo cual muchos comerciantes obtuvieron el derecho de ser elegidos arcontes o en el areópago.

Al mantenerse algunos reclamos y disputas entre los eupátridas, algunos decidieron tomarse el poder por la fuerza con respaldo popular, dando origen a las **tiranías**. Los tiranos se esforzaron por elevar la participación política y las condiciones de vida del pueblo. Por ejemplo, **Pisístrato** repartió tierras a los campesinos atenienses y les otorgó préstamos, además ordenó grandes obras para embellecer la polis y ocupar a muchos ciudadanos desempleados.

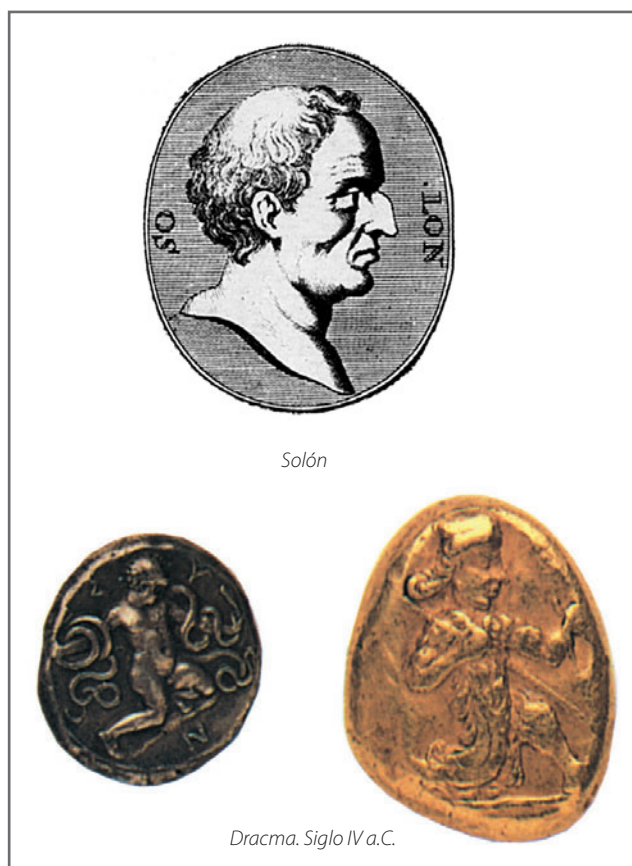
## Actividades económicas

Durante esta época, los griegos sustentaron su economía en la agricultura, la ganadería y el comercio.

Las principales actividades agrícolas fueron el cultivo de la vid, para fabricar el vino, y del olivo, para fabricar el aceite. La ganadería se basó en el pastoreo de ovejas y cabras, de las que obtenían carne, cuero, lana y leche. En la ciudad existían pequeños talleres donde los artesanos elaboraban cerámicas, armas, tejidos, entre otros. En el comercio marítimo se empleaban numerosos marineros y remeros, quienes compraban cereales, madera, cobre y otros materiales de lujo. En sus intercambios, los griegos utilizaron monedas de plata que llamaron **dracmas**.



Aristócratas griegos representados en una estela funeraria.



Solón

Dracma. Siglo IV a.C.



Tirreme griego.

## La colonización del Mediterráneo

Entre los siglos VIII y VII a.C., la población griega tuvo un fuerte crecimiento, al tiempo que incrementaba su comercio y experimentaba adelantos en la artesanía y la metalurgia, con la correspondiente demanda de materias primas. Ya que muchas polis no podían sostener a tantos habitantes, parte de la población se vio obligada a emigrar. Se conformaron grupos de personas que se lanzaron a navegar por el Mediterráneo, casi siempre después de consultar el **oráculo de Delfos**, en busca de lugares donde iniciar una nueva vida.

Fueron colonizadas las costas de Anatolia, Chipre, el norte de África, Sicilia, el sur de Italia, Córcega y el noreste de España.

Los grupos de colonizadores eran liderados por un aristócrata de la polis de origen, quien era el encargado de fundar la **colonia**. Las colonias se establecieron cerca del mar para facilitar el transporte y el comercio, en terrenos aptos para la agricultura. Estos asentamientos se convirtieron en nuevas polis, que seguían la organización de su lugar de origen y respetaban sus dioses y costumbres. Sin embargo, estas comunidades eran independientes políticamente de la polis originaria.

### ¿SABÍAS QUE...?

Algunos pensadores griegos avanzaron en ciertas nociones de geografía. Pitágoras, al ver la forma que adquirían los barcos al alejarse de tierra, planteó que la Tierra era redonda. Aristóteles confirmó esta teoría al observar la sombra que produce la Tierra sobre la Luna durante los eclipses. Eratóstenes logró calcular la circunferencia de la Tierra utilizando algunos teoremas geométricos de Euclides. La noción geográfica griega era que el mundo conocido se encontraba rodeado por un océano gigante y que el Mediterráneo ocupaba un lugar central en el mundo. De esta forma representaron a la Tierra en sus mapas.



Mapa de la expansión griega.

La colonización se desarrolló en dos etapas:

	750-650 a.C.	650-550 a.C.
Destino	Hacia el oeste	Hacia el este y otras regiones
Región	Sur de Italia y Sicilia (región conocida como Magna Grecia), sur de Francia, noreste de la península ibérica	Costas del mar Negro, norte de África en las costas de Libia, noreste de la península ibérica
Principales colonias	Siracusa, Catania, Neapolis, Marsella, Tarento, Sagunto	Naucratis, Cirene, Teodosia, Bizancio, Tanais, Rhode



Mapa elaborado por Hecateo.



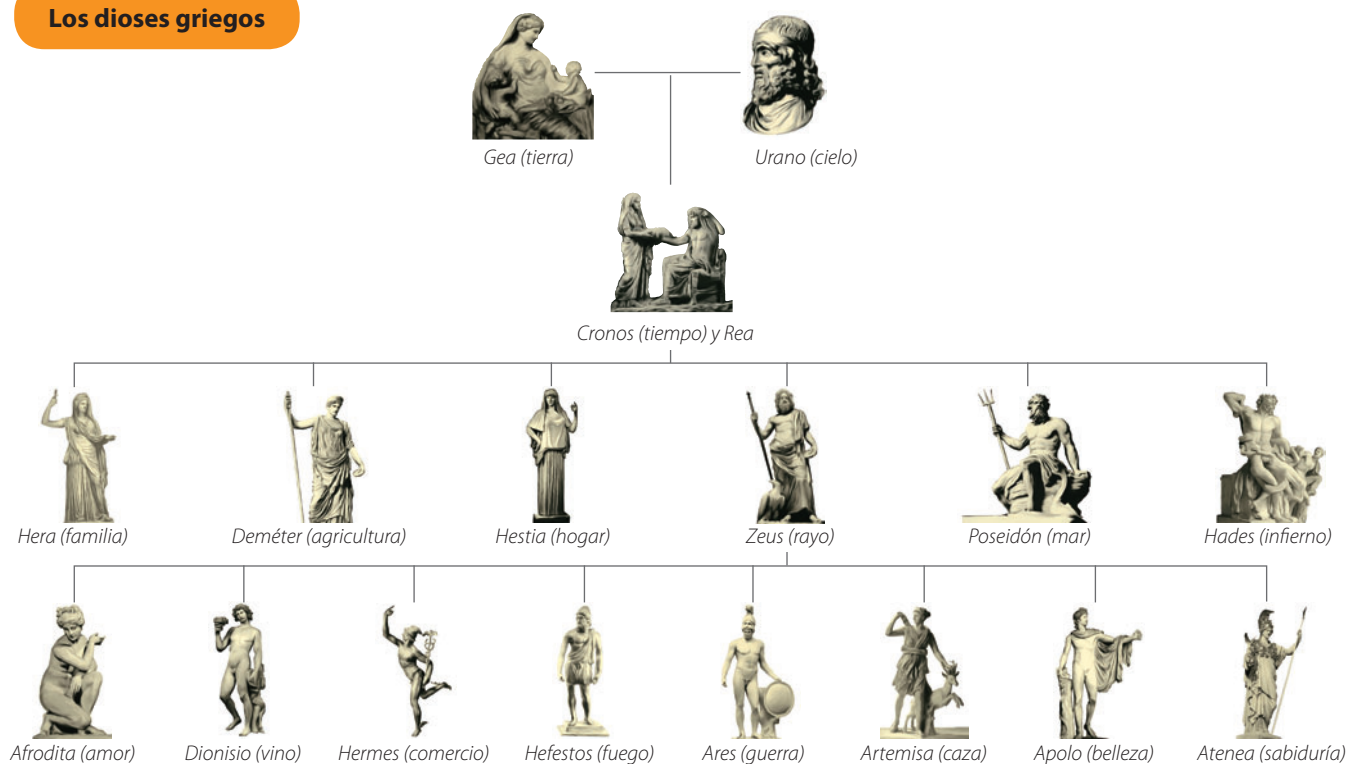
## La religión griega

Los griegos creían en la existencia de numerosos dioses, es decir, eran **politeístas**. Sus dioses eran **inmortales** y **antropomorfos**, es decir, con forma humana y con las virtudes y defectos de las personas. Los dioses más importantes vivían en la cima del **Monte Olimpo** y cada uno representaba una fuerza de la naturaleza, una actividad o profesión humana, y tutelaba una polis.

También existían los **héroes**, semidioses hijos de un dios y un mortal, que realizaban hazañas sobrehumanas y eran considerados fundadores de las ciudades y origen de las familias. Un ejemplo de héroe es **Heracles** o **Hércules**.

Los griegos tuvieron una rica **mitología** para explicar el origen del mundo, de los dioses, héroes y humanos. Aunque en principio se transmitió por tradición oral, luego se plasmó en esculturas, grabados, relieves, pinturas y poemas épicos y líricos.

### Los dioses griegos

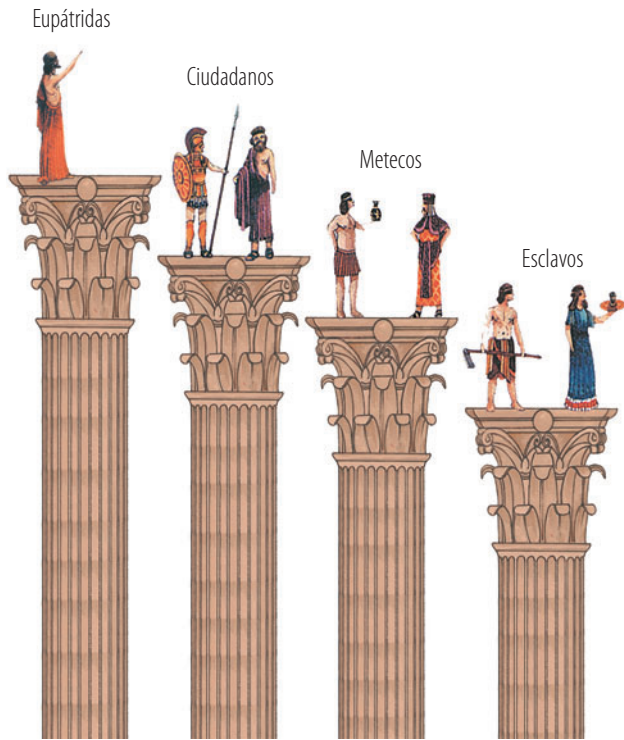


## La intervención de los dioses en la vida humana

Los dioses griegos intervenían en las vidas de los seres humanos y las comunidades, ayudando o perjudicando sus actividades cotidianas. Por ello, era importante conocer la voluntad divina y para esto los griegos buscaban interpretar los **presagios** —señales que indicaban eventos futuros— y los **oráculos** —mensajes de los dioses—. El oráculo más famoso era el de **Delfos**, donde el dios **Apolo** respondía toda clase de preguntas a través de una mujer que recibía el nombre de **pitonisa**.

## El culto y los rituales

Los actos religiosos y ritos griegos tenían por objeto dar gracias, expresar respeto, rogar o aplacar a los dioses. Se realizaban en altares o santuarios. Los primeros se podían encontrar en las casas, los campos y las polis, mientras los segundos eran lugares sagrados para todos los griegos. Los templos no eran lugares de culto, sino el hogar mismo de los dioses. Además, en cada casa se rendía culto a la diosa del hogar y a los muertos de la familia.



Organización social ateniense.

# Grecia clásica

(490 a.C.-323 a.C.)

Durante este período se establecieron dos tipos de organización social y política en las polis: el de Atenas y el de Esparta. Ambas ciudades intentaron integrar en sus propias ligas o alianzas a las polis vecinas, con fines estratégicos y comerciales.

## Atenas

Ubicada en la península de Ática, la sociedad ateniense se dividió en cuatro grupos:

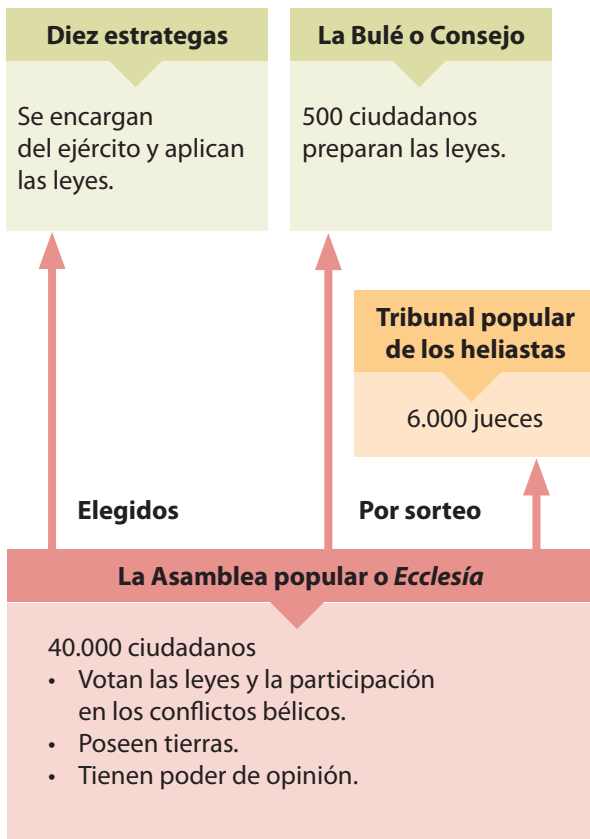
- **Los eupátridas.** Eran los miembros de las familias aristócratas.
- **Los ciudadanos.** Eran los varones libres de padres atenienses que podían participar en política.
- **Los metecos.** Eran los extranjeros libres que vivían en la ciudad y se dedicaban al comercio o la artesanía. Pagaban impuestos y formaban parte del ejército de la polis.
- **Los esclavos.** Constituían el sector mayoritario de la sociedad, carecían de derechos y podían ser comercializados entre los ciudadanos atenienses. Se empleaban en la alfarería, herrería y producción agropecuaria.

## Sistema político ateniense

Luego del período de las **tiranías**, el legislador **Clístenes** impuso una serie de reformas que ampliaron los derechos políticos a los ciudadanos atenienses. En adelante, todos los ciudadanos podían elegir a los magistrados y tenían el derecho de ser elegidos para desempeñar cargos públicos. De esta manera nació la **democracia** en Atenas a finales del siglo VI a.C. El término *democracia* significa “gobierno del pueblo” (del griego, *demos* = pueblo, *kratos* = autoridad).

La población fue dividida en diez tribus. En cada una, se votaba y se elegía un **estratega**, que era un jefe militar y político, y 50 representantes para integrar la **Bulé** o Consejo. Este preparaba las leyes y los asuntos que se debía discutir en la **Eclesía** o **Asamblea** y controlaba a los funcionarios públicos. De esta última formaban parte todos los ciudadanos atenienses, quienes tenían derecho a hablar y a votar con solo levantar la mano.

En la **Eclesía** se votaban las leyes, se establecían los impuestos, se decidía sobre la participación en las guerras y se elegían a las autoridades de la polis. La justicia era administrada por un **Tribunal popular**, elegido también por la **Eclesía**.



Instituciones del gobierno ateniense.



# Esparta

Fue fundada por los **dorios** y se encontraba en la **llanura de Laconia**. Sus pobladores se caracterizaron por su espíritu militar. Desde los siete años, los niños quedaban a cargo de la polis, que los sometía a una estricta educación militar: se les enseñaba a obedecer y se les preparaba para ser guerreros.

La sociedad espartana tuvo una rígida división social en tres grupos:

- **Los espartiatas o iguales.** Constituían la aristocracia guerrera descendiente de los dorios. Tenían la propiedad privada sobre la tierra y eran los únicos que podían participar en el gobierno de la polis.
- **Los periecos.** Eran los descendientes de los aqueos que no opusieron resistencia a la invasión doria. Aunque eran libres, no podían participar en política, debían pagar impuestos a los espartiatas y servir en su ejército. Algunos podían poseer tierras y se dedicaban a la agricultura, el comercio o la artesanía.
- **Los ilotas.** Eran los descendientes de los pueblos que intentaron resistir a los dorios. No tenían derechos políticos y debían servir como siervos en las tierras de los espartiatas.



Soldados espartanos.



Organización político-social espartana.

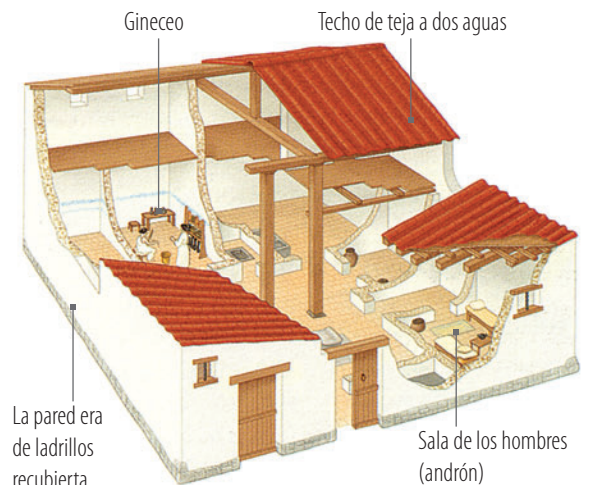
## Sistema político espartano

El gobierno espartano se basó en unas leyes muy estrictas, atribuidas al legislador **Licurgo**. La polis estaba gobernada por dos reyes que conformaban la **diarquía** y representaban la principal autoridad. Las leyes eran dictadas por un consejo de 28 ancianos llamado la **Gerusía**. Los ancianos eran elegidos por la **asamblea popular** o **Apella**, de la cual hacían parte los ciudadanos mayores de 30 años (alrededor de 9.000 espartiatas). Los miembros de la Apella podían vetar las leyes propuestas por la Gerusía. La última institución del gobierno espartano eran los éforos, cinco magistrados elegidos por la Apella y que se encargaban de hacer cumplir la ley y controlar a los habitantes de la polis.

+

PARA SABER MÁS

Los griegos consideraban que las mujeres eran seres inferiores a los hombres. Por ello, se las privaba de las actividades propias de los seres libres: la política, los deportes y el teatro. Estaban bajo la tutela de un varón y se les recluía en habitaciones llamadas gineceo, donde realizaban actividades domésticas como el tejido o el cuidado de los niños. No existía educación para las niñas, y por esto solo algunas mujeres ricas sabían leer y escribir.



La pared era de ladrillos recubierta con yeso

Sala de los hombres (andrón)

Vivienda griega.



Desarrollo de las guerras médicas.



Hoplita, soldado ateniense.



Escena de batalla pintada en un vaso.

## Las guerras médicas

Desde el año 546 a.C. el **Imperio persa** había sometido las polis ubicadas en Asia Menor y las obligaba a pagar tributos a su reino. El dominio persa se vio amenazado en el año 499 a.C. por una rebelión de las ciudades sometidas, que contaron con el apoyo de Atenas y otras polis. El levantamiento fue sofocado por el rey **Darío I** quien, en represalia, decidió invadir Atenas.

Para enfrentar a su enemigo, las polis griegas combatieron juntas. En la **Primera Guerra Médica** (490 a.C.), los persas intentaron invadir la península de Ática, pero fueron derrotados en la batalla de **Maratón**. En la **Segunda Guerra Médica** (480-479 a.C.), tras la victoria en el desfiladero de las **Termópilas**, los persas incendiaron y ocuparon Atenas. Sin embargo, luego fueron derrotados por la flota ateniense en la **batalla de Salamina** en 480. Un nuevo ataque persa, con un ejército de 300.000 soldados, fue detenido por los griegos en la **batalla de Platea**. Finalmente, con la destrucción de la flota persa en la **batalla de Micala** se consolidó la victoria helénica. La victoria de Atenas contra los persas, le dio una enorme influencia sobre las demás polis, la cual se concretó en la formación de la **Liga de Delos** (478 a.C.).

## La guerra del Peloponeso

Para contrarrestar el poder ateniense, Esparta creó con sus polis aliadas la **Liga del Peloponeso** y, en el año 431 a.C., dio inicio a la **guerra del Peloponeso** para frenar la expansión ateniense en Corinto. Los enfrentamientos se extendieron por varios años, con unas victorias iniciales de Atenas como la de la **batalla de Esfacteria**. Sin embargo, en el año 415 a.C. los atenienses fueron derrotados en su intento por conquistar Siracusa (Sicilia), y a partir de entonces, su poder se fue debilitando hasta ser finalmente vencidos en la batalla naval de **Egospótamos** (405 a.C.).

Un año después, sin flota y con la ciudad sitiada, Atenas se rindió y entró a depender de Esparta. Esta la obligó a destruir parte de sus murallas y sustituyó la democracia por una tiranía.

La guerra del Peloponeso cambió el mapa de la Antigua Grecia. Atenas, la principal ciudad antes de la guerra, fue sometida, mientras que Esparta se establecía como el mayor poder de Grecia. La guerra también trajo consigo un estado de pobreza que se extendió por el Peloponeso.

En esta guerra todas las polis griegas lucharon agrupadas en dos bandos: el ateniense y el espartano, pero se dieron muchos casos de traición o, por lo menos, de cambios de bando, pues los intereses pesaron mucho. Por otra parte, esta guerra ha sido siempre el ejemplo de la lucha entre una potencia marítima como Atenas y una potencia continental como Esparta.





# La cultura griega

## El teatro

El teatro griego tuvo un carácter religioso, político y popular. Sus edificios constaban de unas **gradas** (para el público), la **orquesta** (para el coro y los bailarines) y, detrás de esta, la **escena** (para los actores). Todos los actores eran hombres, aun los que representaban los papeles femeninos, y cubrían sus rostros con máscaras durante las obras.

Se destacaron los autores **Eurípides**, **Sófocles**, **Esquilo** y **Aristófanes**, quienes desarrollaron dos tipos de géneros teatrales:

- **La tragedia.** Mostraba los momentos más dramáticos de la vida de un héroe a través de un diálogo entre el coro, que con cantos comentaba el argumento de la obra, y los actores.
- **La comedia.** A través del humor, hacía una crítica a la sociedad griega.

## Arquitectura: los templos

El templo es la mejor muestra de la arquitectura griega. Para entrar a él, había que subir por unas escaleras o **estilóbato**, tenía un tejado apoyado sobre el **entablamento** (un conjunto de muros superpuestos) que descansaba sobre hileras de **columnas**. Entre las columnas y el techo se ubicaba el **friso**, adorno en relieve que representaba escenas de la vida de los dioses o de los hombres. El techo formaba, en su parte delantera y posterior, dos enormes **frontones** triangulares, generalmente decorados con esculturas (estas eran muy importantes en el arte religioso y se usaron también como columnas, denominadas **cariátides**).

En su interior, el templo se dividía en tres partes: **naos** (lugar donde iba la imagen del dios), **pronaos** (una pequeña sala abierta hacia el exterior) y **opistodomos** (lugar donde se guardaban las ofrendas y el tesoro del dios, estaba aislado del exterior).

## Las columnas

Eran el elemento principal de las construcciones griegas. Constaban de tres partes: **base**, **fuste** (cuerpo) y **capitel** (parte superior). Los griegos desarrollaron tres estilos de columnas:

- **Dórico.** No tenía base, el fuste era acanalado con aristas marcadas y el capitel era cuadrado.
- **Jónico.** Tenía base, el fuste era acanalado pero con aristas suaves y su capitel estaba decorado con volutas.
- **Corintio.** Era una variante del estilo jónico, cuyo capitel era adornado con volutas y hojas de acanto.



Teatro de Epidauro.



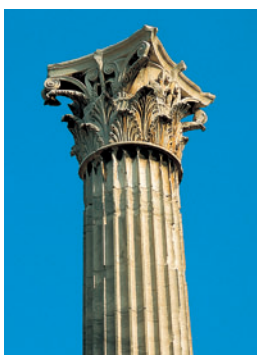
Cariátides en el templo de Erecteión.



Columna dórica.



Columna jónica.



Columna corintia.



## El fin del Imperio macedónico

Tras su muerte, Alejandro Magno no dejó sucesores que pudieran mantener la unidad del Imperio. Por lo tanto, entre sus generales surgieron conflictos que terminaron por dividir al Imperio en tres zonas que recibieron el nombre de reinos helenísticos: Egipto, Macedonia y Siria. Estos reinos fueron gobernados de manera personal y autoritaria, y los reyes se adjudicaron un supuesto origen divino.

Con el tiempo, por causa de las guerras internas y las rivalidades entre los reinos, los reyes no pudieron mantener el control de sus territorios. Finalmente, los reinos helénicos fueron dominados por el **Imperio romano**: Macedonia y Grecia entre los años 168 y 146 a.C.; Siria en el año 64 a.C. y Egipto en el año 30 a.C.

## El legado cultural de los griegos

Los griegos establecieron conocimientos que han perdurado hasta nuestros días. Sus aportes abarcan la filosofía, la matemática, la geografía, la astronomía, la medicina, la historia, entre otras disciplinas.

■ **Filosofía.** Los primeros filósofos se preocuparon por descubrir el principio de las cosas en los elementos de la naturaleza: para **Tales de Mileto** era el agua; para **Anaximandro**, el *ápeiron* o lo indefinido; para **Anaxímenes**, el aire; y para **Heráclito**, el fuego. Posteriormente, la filosofía se ocupó del estudio del ser humano y su naturaleza. En este momento se destacaron **Sócrates**, **Platón** y **Aristóteles**.

La filosofía permitió a los pensadores griegos tener una actitud crítica ante el conocimiento, es decir, cuestionar lo que ya se sabía.

■ **Matemáticas.** Sobresalieron: **Pitágoras** que investigó la teoría de los números; **Euclides** que sistematizó los conocimientos geométricos, y su alumno **Arquímedes**, que sentó las bases de la hidrostática o mecánica de los fluidos y explicó el principio de las palancas.

■ **Geografía y Astronomía.** Fueron importantes dos personajes: **Aristarco de Samos**, que propuso la teoría heliocéntrica según la cual la Tierra gira alrededor del Sol, y **Posidonio**, que fijó nuevas dimensiones para el tamaño de la Tierra. Los aportes de los griegos a la geografía fueron significativos, pues como exploradores marítimos elaboraron mapas y delimitaron rutas que les permitieron conocer una considerable parte del mar Mediterráneo.

■ **Medicina e Historia.** Sobresalió **Hipócrates** como el padre de la medicina. Fue tan importante el aporte de Hipócrates a la medicina, que hoy en día quienes se dedican al estudio de esta ciencia, deben hacer un juramento llamado el juramento hipocrático.

En cuanto a la historia, **Heródoto** y **Tucídides** se destacaron por sus relatos sobre las guerras médicas y del Peloponeso, respectivamente.

■ **Democracia.** Para poder dar paso a un modelo político democrático, los griegos crearon un conjunto de instituciones caracterizadas por la rotación de los cargos, la designación de los magistrados por sorteo y la ampliación del cuerpo de gobernantes. El objetivo era que todos los ciudadanos participasen en la vida pública, sin exclusiones por rango o riqueza.



Puerta de Jerjes en Persépolis, capital del Imperio persa.



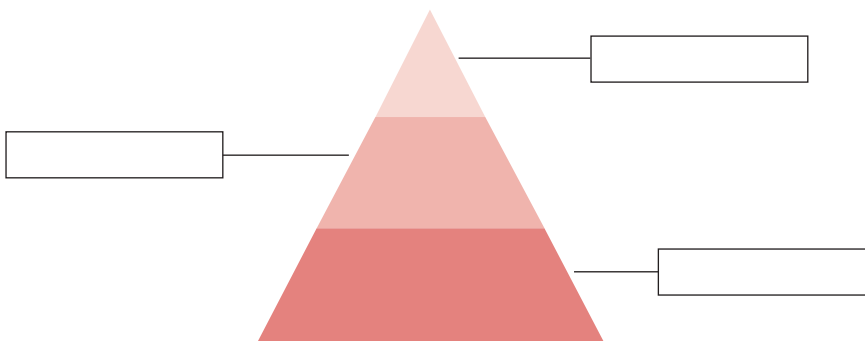
Sócrates

1 Dibuja en tu cuaderno un mapa de Grecia y Asia Menor y realiza las siguientes actividades.



- Colorea de ■ las islas de Creta, Chipre y Rodas.
- Colorea de ■ y escribe los nombres de los mares Egeo, Mediterráneo y Jónico.
- Colorea de ■ las penínsulas de Ática y del Peloponeso.
- Ubica con puntos de color ■ las siguientes ciudades:
  - Atenas
  - Esparta
  - Corinto
  - Mileto
  - Micena
  - Cnosos

2 Ubica en la pirámide las clases sociales de Esparta.

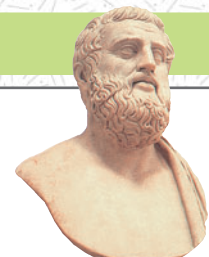


### Clases sociales

- Ilotas
- Espartitas
- Periecos

3 Lee el siguiente fragmento de la obra Antígona de Sófocles:

“Muchas cosas hay admirables, pero ninguna es más admirable que el hombre. Solamente contra la muerte no encuentra remedio, pero sabe precaverse de las molestas enfermedades, procurando evitarlas. Procede unas veces bien o se arrastra hacia el mal, violando las leyes de la patria y el sagrado juramento a los dioses. Quien, ocupando un elevado cargo en la ciudad, se habitúa al mal por osadía, es indigno de vivir en ella”. (Adaptación)



Sófocles, dramaturgo griego.



4 De acuerdo con el texto anterior, responde las siguientes preguntas:

- ¿Qué tipo de conductas consideras reprochables en los seres humanos?
- ¿Cómo debe ser el comportamiento de los gobernantes?

5 Completa la siguiente línea del tiempo con los principales acontecimientos sucedidos en las guerras médicas, del Peloponeso y la expansión del Imperio de Alejandro Magno.

490 a.C.	_____
480 a.C.	_____
431 a.C.	_____
405 a.C.	_____
338 a.C.	_____
331 a.C.	_____

#### Acontecimiento

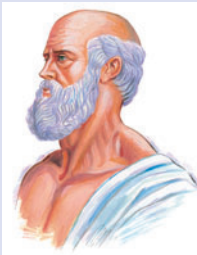
- Liberación de Egipto por Alejandro Magno
- Batalla de Queronea
- Batalla de Maratón
- Inicio de la guerra del Peloponeso
- Batalla de Egospótamos
- Batalla de Salamina

6 Escribe, al lado de la fotografía o ilustración respectiva, el principal aporte científico de cada uno de los siguientes personajes.



Arquímedes

\_\_\_\_\_  
\_\_\_\_\_  
\_\_\_\_\_



Hipócrates

\_\_\_\_\_  
\_\_\_\_\_  
\_\_\_\_\_



Herodoto

\_\_\_\_\_  
\_\_\_\_\_  
\_\_\_\_\_



Aristóteles

\_\_\_\_\_  
\_\_\_\_\_  
\_\_\_\_\_