



Asignatura	BIOLOGÍA Y QUÍMICA	Docente	Viviana García	Jornada	Mañana
Correos	viviana.garcia@iedtecnicointernacional.edu.co			Curso	901, 902, 903
Fechas: de febrero 1 a febrero 12 de 2021					

Apreciado estudiante, debes leer y entender todo el contenido de la guía, **no debes imprimirla**, debes hacer la hoja de respuestas en tu cuaderno, completando el cuadro de química y escribiendo solamente las respuestas de los 10 puntos de biología. Luego debes tomar una sola foto a la hoja de respuestas y enviarla al número de WhatsApp: **3054042240**.

HOJA DE RESPUESTAS Guía 1 Biología y Química 9°

Nombres y apellidos completos del estudiante: _____ Curso: ____

EJEMPLO	¿QUÉ ELEMENTOS FORMAN EL COMPUESTO?	¿ES O NO BINARIO?
H ₂ S		
HClO ₂		
Cl ₂ O		
O ₂		
OF ₂		
KOH		
MnO ₂		
AgF		
FeCl		
SO		

1. _____
2. _____
3. _____
4. _____
5. _____
6. _____
7. _____
8. _____
9. _____
10. _____



Objetivos: Química: Reconocer compuestos binarios.

Biología: Analizar los efectos del crecimiento de la población humana.

COMPUESTOS BINARIOS

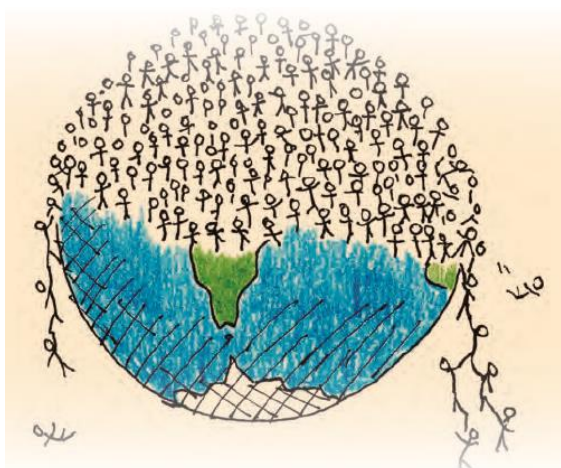
Los compuestos binarios son la combinación de dos elementos diferentes de la tabla periódica. Es decir, si solo hay un elemento no corresponde a un compuesto binario, y si se combinan tres o más tampoco corresponde a un compuesto binario.

Según la anterior definición, y las dos primeras casillas de la tabla que ya contienen la respuesta, completa toda la tabla escribiendo frente a cada ejemplo, los elementos que forman el compuesto y si es Binario o no lo es:

EJEMPLO	¿QUÉ ELEMENTOS FORMAN EL COMPUESTO?	¿ES O NO BINARIO?
NH ₃	Nitrógeno e Hidrógeno	SI
Na ₂ SO ₄	Sodio, Azufre y oxígeno	NO
H ₂ S		
HClO ₂		
Cl ₂ O		
O ₂		
OF ₂		
KOH		
MnO ₂		
AgF		
FeCl		
SO		



CRECIMIENTO DE LA POBLACIÓN HUMANA



La población humana sobrepasa los 6,7 mil millones de habitantes y cada día esta cifra se incrementa aproximadamente en 260 000 personas. Su crecimiento se produce en progresión geométrica y se estima que dentro de 50 años la humanidad estará compuesta por 9000 millones de habitantes. El crecimiento de la población implica un aumento en el consumo de los recursos, lo que conlleva a una mayor demanda de los ecosistemas y genera problemas ambientales. El aumento de la población es más evidente, sobre todo, en los países en vías de desarrollo. Estas naciones poseen menos medios

para afrontar los problemas ambientales, económicos y sociales ligados al aumento demográfico.

Existen dos problemas estrechamente ligados al crecimiento poblacional: el hambre, como efecto de la mala distribución de los recursos, y el acrecentamiento de los asentamientos urbanos, es decir sobrepoblación en las ciudades.

Y TAMBIÉN:



En Oriente Medio y en África, una mujer tiene un promedio de seis a ocho hijos, mientras que en los países desarrollados el promedio es de dos.

En el caso de África, el 45% de la población son niños.

El crecimiento de la población humana ha sido estudiado por la Organización de las Naciones Unidas (ONU), que ha definido una serie de posibles situaciones y la repercusión demográfica que estas tendrían.

Ejemplos de estas situaciones son:

- Los valores de los índices de fecundidad y mortalidad de 1990 se mantienen constantes en el tiempo. Este hecho podría significar problemas de superpoblación en la Tierra.
- La disminución de la tasa de fecundidad y la de mortalidad producen un aumento de la esperanza de vida. Alrededor del año 2100, se llegaría a la población máxima y, a partir de este momento, la cantidad de población empezaría a disminuir. Estas previsiones coinciden con el siguiente aspecto:
- La Tierra experimentará un rápido crecimiento demográfico durante los próximos cincuenta o sesenta años, el que puede duplicar la población actual.



La población envejecerá, estará más concentrada en las ciudades y será más pobre, ya que el crecimiento poblacional se concentrará en los países en vías de desarrollo.

Los países donde existe más pobreza, desigualdad y problemas ligados al subdesarrollo presentan, en general, mayores niveles de fecundidad y altas tasas de natalidad. Algunos factores que influyen son:

El tiempo de escolarización: incide sobre la edad en que las mujeres y los hombres deciden tener hijos. Así, en los países en vías de desarrollo, la edad de concepción es menor a la de los países desarrollados.



La disponibilidad de información sobre sexualidad humana y el acceso a métodos anticonceptivos: Estos recursos son más asequibles en los países desarrollados y contribuyen de forma importante en las decisiones sobre la procreación.

Mayor tolerancia social hacia las decisiones individuales relacionadas con la procreación, la vida en pareja y la sexualidad: El respeto hacia las resoluciones individuales es más evidente en los países desarrollados. Distribución de la población mundial Durante este siglo se prevé un crecimiento demográfico significativo en los países más pobres, el que se verá acentuado a partir de la década de 2020, en este período más del 85% de la población mundial se concentrará en los países en vías de desarrollo. En otras palabras, 4 de cada 5 personas vivirán en países de ingresos bajos.

Asia es la región con mayor población del mundo, ya que concentra más del 60% de habitantes, seguida por América y África, que concentran un 22% y un 15% respectivamente. Estas tendencias, del crecimiento demográfico, repercutirán en aspectos tan importantes como el progresivo envejecimiento de la población en los países desarrollados, o el aumento de la población en edad laboral en los países en desarrollo.



Lee con atención los datos de la tabla y luego responde falso o verdadero:

	2010	2020	2030	2040	2050
África	1 032 013	1 270 528	1 518 310	1 765 372	1 997 935
América	1 493 668	1 652 730	1 782 754	1 876 486	1 933 374
Asia	4 166 308	4 596 189	4 930 983	5 147 894	5 265 895
Europa	730 478	722 060	706 908	687 244	664 183
Oceanía	35 489	39 482	43 236	46 293	48 742

Fuente: Secretariado de las Naciones Unidas, Prospección de la Población Mundial, 2005 y 2006.

FALSO O VERDADERO:

- Según la Información de la tabla, el continente dónde más habitantes hay es África. ____
- Según la información de la tabla, el continente donde menos habitantes hay es Europa. ____
- Según la información de la tabla, el continente donde más habitantes hay es Asia. ____
- Según la información de la tabla, todos los continentes aumentarán su población en el año 2050. ____

RESPONDE LAS SIGUIENTES PREGUNTAS:

- Escribe los 5 continentes organizados de tal manera que primero aparezca el más poblado y por último el menos poblado.

- ¿Qué crees que pasará con los recursos naturales, como el agua y los alimentos, si la población humana continúa aumentando en el mundo?

- ¿Por qué crees que en los países desarrollados, con poca pobreza, el crecimiento de la población es menor, es decir en estos países se tienen menos hijos?

- ¿Por qué crees que en los países en vías de desarrollo, con condiciones de pobreza, el crecimiento de la población es mayor, es decir porque en estos países se tienen más hijos?

FALSO O VERDADERO:

- Si la población mundial humana sigue aumentando, existirán varios problemas como la pobreza y falta de recursos naturales. ____
- En los países con pobreza y desigualdad, los niños y jóvenes tienen poco acceso a la escuela y a la educación, sin embargo, esto no tiene nada que ver con el hecho de que en estos países se tengan más hijos. ____